

La Lettre



Réunion annuelle à Erpent

Dossier

60 ans de la Charte



■ Editorial

- 1 60 ans de la Charte... longue fidélité

■ Dossier

- 2 60 ANS DE LA CHARTE
 3 *Les six couleurs de la Charte aujourd'hui*
 11 *Message du Pape à l'occasion des 60 ans de la Charte des Equipes*
 12 *60 ans de la Charte*
 12 *Une rencontre pour faire mémoire*
 15 *Montrer la richesse du mariage chrétien à travers le monde*

■ National

- 17 Réunion annuelle à Erpent
 18 Comment porter du fruit ?
 18 Quelle image donner aujourd'hui pour susciter l'envie de vivre en équipe ?
 22 Conférence de Carlo & Maria-Carla Volpini
 23 Quand les responsables régionaux se mettent au vert...
 25 Nouveaux Responsables de la région Bxl-Brabant Wallon
 26 De l'utilité de la Lettre des Equipes Notre-Dame
 28 Sur les sentiers de la Bible (publication)

■ Courrier ERI

- 29 La mise en route des Equipes Satellites (ES)



N° 79 • avril-mai-juin 2008

Photo de couverture: Réunion annuelle des Equipes à Erpent, le 27 avril 2008.

Nous rappelons aux lecteurs que seuls les articles signés de l'ESRB et de l'ERI expriment la position actuelle du mouvement des END. Les autres articles sont proposés comme matière de réflexion dans le respect d'une diversité fraternelle. La rédaction se réserve le droit de condenser ou de réduire les contributions envoyées en fonction des impératifs de mise en page.

Rédaction et administration : 12, rue André Fauchille • 1150 Bruxelles ■ Prix de vente au numéro : 2,50 € ■ Coût de l'abonnement annuel : 10,00 € – La revue est envoyée gratuitement à tous les membres des Equipes Notre-Dame ■ En cas de changement d'adresse, prière d'en aviser la rédaction ■ **Editeurs responsables** : Roland & Monique Pioge • 12, rue André Fauchille • 1150 Bruxelles ■ Maquette et mise en page : Jean-Marie Schwartz (Editions Fidélité) ■ Impression : Bietlot (6060 Gilly) ■ Routage : Atelier Cambier (6040 Jumet) ■ Bureau de dépôt : Charleroi X.

60 ANS DE LA CHARTE... LONGUE FIDÉLITÉ



Tommy Scholtes, s.j. – CS national 

POUR les équipiers Notre-Dame, l'équipe est lieu de la vie et du partage. Le cœur de nos vies où nous nous disons ce qui nous fait vivre, ce qui nous fait difficulté, ce que nous pensons, comment nous prions, comment vont nos familles. C'est super ! Les rencontres sont souvent des moments de vérité, surtout si les rencontres en équipe ont été bien préparées par tous les participants. Quelques échos de la vie de famille, des enfants, de nos préoccupations professionnelles, de nos santés s'il y a lieu, de ce qui est important aux yeux de chacun...

Cela fait 60 ans que des équipiers partagent un même genre de dialogue en France d'abord, dans le monde entier ensuite. Nous sommes impressionnés quand nous rencontrons des équipiers d'ailleurs qui vivent en fait la même chose que nous, à leur façon...

Sans en être trop conscients, nous vivons en fait des mêmes piliers que la charte des Equipes Notre-Dame nous révèle : la prière en couple, l'oraison personnelle, le plaisir de s'asseoir, le partage, la retraite annuelle, les points concrets d'efforts... et chacun l'exprime à sa façon, avec des hauts et des bas, avec un idéal à atteindre et une réalité pleine d'espérance.

Oui, notre Equipe, dans le réseau des Equipes au niveau de toute l'Eglise, fait que nous sommes « en mouvement ». Nous sommes ensemble au-delà du visible. Nous le sentons déjà quand nous vivons un rassemblement ou une réunion d'équipes brassées. Etonnant de se trouver en harmonie avec des couples inconnus en début de soirée qui s'avèrent être sur la même longueur d'onde malgré les différences de chacune et chacun.

Si la fidélité n'est pas toujours un concept à la mode aujourd'hui, elle peut être réellement source de sagesse et d'approfondissement.

60 ANS DE LA CHARTE

Regarder le passé pour mieux vivre l'aujourd'hui et projeter l'avenir ! Tel est bien le but que se donne l'Equipe Responsable Internationale de notre Mouvement en célébrant le 60^e anniversaire de la charte des Equipes Notre-Dame. Pas de nostalgie, mais un regard serein sur l'héritage, le cadeau que nous laisse le P. Caffarel, fondateur du Mouvement pour en cueillir les forces et les intuitions pour demain.

Quel est le contenu de la charte des Equipes Notre-Dame ?

Promulguée en 1947, la charte est la base dans laquelle s'enracine notre Mouvement, sa colonne vertébrale : elle est la référence fondamentale pour les couples qui se réunissent en équipe et font partie du Mouvement.

La charte exprime ce que chacun de ses membres est invité à poursuivre pour vivre en plénitude sa vocation de baptisé dans le mariage. Dans ce but, elle recommande la lecture de la Parole de Dieu ainsi que la prière régulière. Elle propose des moyens qui aident les équipiers à approfondir leurs connaissances religieuses afin d'adapter au mieux leur vie à celle du Christ.

La charte encourage l'amitié fraternelle et l'entraide spirituelle, morale ou matérielle au sein de l'équipe.

Elle élabore enfin la structure du mouvement qui constitue pour chaque couple un soutien important pour vivre concrètement et quotidiennement ses engagements.

L'équipe est une petite cellule d'Eglise, et elle-même membre d'une communauté de spiritualité conjugale plus large : le Mouvement international des END. L'équipe partage la vie, l'esprit et la charte du Mouvement.

L'entraide et l'amitié aident les couples à se construire dans le Christ et à mettre cet amour au service de l'Evangile dans la vie quotidienne des couples et par le service des frères.

En 1977, la charte a été mise à jour, adaptée à une Eglise et un langage postconciliaire. Il s'agit du document « Qu'est-ce qu'une équipe Notre-Dame ? » C'est ce texte qui est généralement utilisé dans le pilotage des jeunes équipes. Il présente les équipes selon les 3 axes : un projet, un visage et un chemin.

Nous vous invitons à relire la charte et le document intitulé « Qu'est-ce qu'une équipe Notre-Dame ? » sur votre site (www.equipes-notre-dame.be). Il peut également être obtenu, sur simple demande, au secrétariat des équipes.

Comment vivons-nous concrètement de la charte aujourd'hui ?

C'est la question que la rédaction a posée aux responsables des 6 régions de la Belgique. Nous leur avons, à chacun, proposé une phrase extraite de la charte ou du document « qu'est-ce qu'une équipe Notre-Dame ? », en leur demandant comment les équipiers la vivaient au quotidien. En voici les réponses.

LES SIX COULEURS DE LA CHARTE AUJOURD'HUI

Région Verviers

« Ils veulent faire de toutes leurs activités une collaboration à l'œuvre de Dieu et un service envers les hommes. »

JÉSUS a proclamé l'urgence du « Royaume ».

En parcourant les routes de Palestine, il a découvert tous les laissés-pour-compte engendrés par la société juive de son époque, tellement cloisonnée, hiérarchisée. En quittant son village, en allant à la rencontre de tous les hommes, il a vu les maux dont ils souffraient, il a vu le poids pesant des structures et des règles étouffant la vie.

Il s'est alors placé dans la droite ligne des prophètes dont il n'a pas hésité à ouvrir le livre un jour de sabbat pour proclamer l'urgence de sa réalisation. A tous ces aveugles, ces estropiés, ces lépreux, ces mendiants... il a dit : « Ta foi t'a guéri, elle t'a sauvé. Retourne prendre ta place dans cette société qui t'a mis à la marge et mets-toi à l'œuvre,

avec les autres. »

Oui, la gloire de Dieu, c'est l'homme debout qui, sans recherche de puissance, participe activement dès aujourd'hui à un monde meilleur, chacun selon ses talents, sans compter et dans une confiance mutuelle.

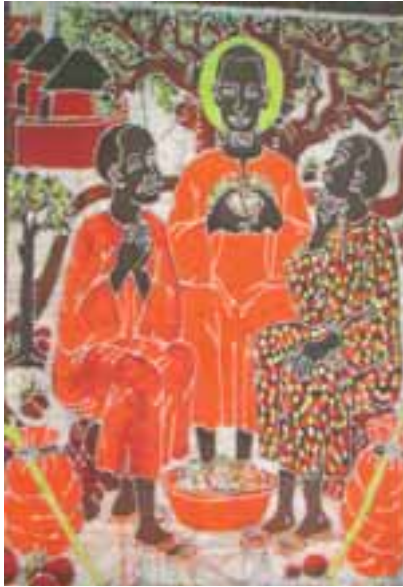
Pour agir avec une telle force, une telle audace, Jésus s'est retiré très souvent dans le silence, la solitude, dans l'immensité de son intériorité pour y

puiser l'impulsion, la foi, le courage de donner priorité au Royaume dont parlait ses prédécesseurs.

Et nous, dans nos équipes, quand nous nous mettons à ouvrir les Evangiles, quand nous les confrontons à nos vies avec l'aide de l'un ou l'autre exégète ou théologien, il nous faut encore

l'entendre dire : « Faites ceci en mémoire de moi. » C'est à nous, aujourd'hui qu'il est demandé de voir, d'entendre, d'oser multiplier le pain et de le rompre pour chacun...

Bien sûr, lors de nos réunions il n'est question que d'échanges, de débats d'idées. Nous disons notre ressenti, nos questionnements, face au texte. Nous



nous laissons interpellé par l'approche de l'un ou de l'autre. Mais en sortant de ce cocon, de ce petit laboratoire, un refrain devrait nous seriner : « Ne rentrez pas chez vous comme avant. »

Il y a des urgences concrètes à prendre en charge, des mentalités à changer, des habitudes à corriger. Entendre cet appel, c'est vivre la fraternité en rendant service et en prenant des responsabilités, c'est vivre l'écoute et la solidarité avec nos contemporains, c'est descendre du balcon pour mettre la main à la pâte, c'est rejoindre des équipes ou des mouvements qui œuvrent à un monde plus humain : modifier nos comportements de consommateurs pour réduire la fracture entre le Nord et le Sud et les injustices sociales qui briment les êtres humains ; ajuster nos comportements d'épargnant pour lutter contre la spéculation qui ne profite qu'aux plus riches ; utiliser nos droits et devoirs de citoyens pour corriger les dérives qui détruisent notre environnement, notre planète et pour modifier les lois économiques qui avilissent les peuples ou classes sociales les plus démunis. Il y a 40 ans, *Populorum Progressio* avait éveillé des espérances, à nous aujourd'hui de faire advenir le Royaume !

Tant de chemins sont ouverts, une telle richesse d'actions offertes, qui nous invitent à notre tour à poser ce même regard attentif, tellement humain, tellement divin qu'il redonne espoir, confiance, qu'il remet à sa juste place.

En équipe, nous sommes là pour

nous épauler, nous dire, nous éveiller, nous stimuler.

Invitation, promesse, engagement ! 2000 ans après Jésus, l'urgence est toujours de mise : à nous de prendre le relais !

Région Liège-Limbourg

« La prière en commun est le grand moyen de se rencontrer en profondeur, d'acquiescer une âme commune, de prendre conscience de la présence du Christ au milieu des siens. »

Len va de la prière comme de la poésie. Elle est parlante, dense, intérieure ou expressive mais indéfinissable. Chacun a sa ou ses formes de prières, ses moments de prières. On parle même de qualité de la prière ! Peut-on expliquer la poésie ? Peut-on expliquer la prière ?

La prière est naturelle pour certains, un besoin pour d'autres et superflue voire incompréhensible pour beaucoup.

Pour nous, la prière est avant tout une attitude qui débute par un vide intérieur. La prière demande le calme, la détente et l'abstraction de toutes préoccupations. Dans ces conditions de disponibilité, le vide peut se remplir, la communion avec notre conjoint et le Seigneur s'établir.

Certes, nous avons des tas de choses à dire, des soucis ou détresses à partager, des demandes à formuler, des questions à résoudre, individuelles ou communes et nous pouvons être unis



pour confier ces demandes et problèmes.

Toutefois, le Seigneur a plus à nous dire et à nous remplir. Il ne saurait parvenir à nous que si nous sommes disponibles à l'écoute. Lorsque nous sommes ensemble disponibles, le Seigneur s'invite et nous parle. Il ne nous dit rien de précis, ne nous donne aucune marche à suivre pour résoudre nos questions mais il est là. Cette présence unit notre couple et nous libère du poids des choses de la vie qui nous oppressent et nous aveuglent. Nous devenons un peu plus nous-mêmes et le couple trouve ou retrouve son identité qui lui est propre et qui le conduit un peu plus loin.

Il n'est pas rare que lorsque nous nous trouvons dans de telles disposi-

tions, nous remercions "le Ciel" des bienfaits qu'il nous offre ; la beauté de la nature, des sourires reçus, l'épanouissement de nos enfants, le bonheur de nos proches ou simplement des personnes qui nous entourent, de la créativité humaine... Ces louanges communes nous rapprochent et nous conduisent à partager le projet que Dieu a pour nous.

Région Bruxelles-Brab.-Wallon

« Heureux ceux qui écoutent la Parole de Dieu et qui l'observent » (Luc 11, 22).

Oui, Jésus Christ est le chemin que nous cherchons à suivre en tant que chrétien, et d'autant plus en tant que foyer Notre-Dame. Nous ne connaissons pas d'autres paroles aussi ai-

mantes, aussi vraies, aussi percutantes que celles de Jésus Christ.

Oui, nous écoutons tous les matins cette Parole de Dieu. Nous avons la chance de capter RCF (radio chrétienne francophone) dès le matin : à la salle de bains, à la cuisine nous écoutons, en plus des nouvelles générales, l'Évangile du jour, commenté, prié et chanté par une communauté religieuse : nous sommes branchés et en communion avec des milliers d'autres chrétiens dans le monde ! Nourris de cette Parole aimante de Jésus Christ, nous avons au petit déj, en parcourant les activités du jour, un regard plus évangélique sur les gens à rencontrer.

En allumant le PC le matin nous recevons par « EAQ » l'Évangile du jour avec un commentaire d'un Père de l'Église, d'un saint, etc. Cela nous aide à lire les autres mails avec un œil plus bienveillant.

Les célébrations, occasionnellement

sans prêtre à la maison de repos, nous incitent à approfondir la Parole de Dieu pour aider les personnes âgées à recevoir ce message d'amour et de bienveillance de notre Seigneur.

Nous avons beaucoup de chance de recevoir cette Parole de Dieu lors des messes du dimanche, à travers les revues paroissiales et autres, et bien sûr en équipe par l'étude du thème.

Notre conseiller spirituel est parole vivante de Dieu par son enseignement, son partage de vie et ses conseils. Il a insisté sur l'amour illimité du Christ. Il nous pousse à être témoins de l'amour reçu auprès de nos enfants et nos proches.

En équipe nous avons suivi le *chemin* de Jésus en marchant ensemble pendant 8 années consécutives, en période de vacances, sur les chemins de Compostelle : 1800 km parcourus ensemble, avec les difficultés de la vie commune, les haltes spirituelles dans

les magnifiques églises et chapelles, les mises en commun du thème du jour le soir.... oui, nous savons maintenant que le chemin du Seigneur est long et parsemé d'embûches.

La volonté de Dieu pour nous n'est pas toujours celle que nous attendons... mais nous



devons toujours tendre à nous adapter aux circonstances. Nous ne serions pas ce que nous sommes aujourd'hui sans la Parole de Dieu. Elle nous guide, nous protège, nous couvre de bienfaits et nous aide dans notre vie de tous les jours. Jamais nous n'aurions osé accepter la responsabilité d'une région, si nous n'avions pas reçu les grâces nécessaires de notre Seigneur et reçu l'aide précieuse de notre équipe de région, dans laquelle nous vivons aussi l'aide et la bienveillance !

Non, nous ne sommes pas meilleurs que d'autres qui n'écoutent pas la Parole de Dieu tous les jours, mais nous sommes branchés sur Sa longueur d'onde et Il nous aide et nous encourage beaucoup !

Région Flandres-Anvers

« Ils font de son Evangile la charte de leur famille. »

COMMENT connaître la volonté de Dieu sinon à travers sa Parole, transmise par Jésus et rapportée par les apôtres, ses témoins directs et indirects ?

Avec le désir de renforcer notre intimité avec le Seigneur, nous nous sommes organisés pour lire chaque matin l'Evangile du jour dans le missel Ephata. Cette habitude n'est pas venue en une fois. C'est petit à petit que nous avons découvert combien cette Parole et à travers elle la rencontre avec le Seigneur pouvait changer notre quotidien. Elle donne un souffle nouveau,

une joie intérieure. Elle nous fait porter un regard différent sur le déroulement de notre journée, nous permet d'accueillir les imprévus et nous rend plus disponibles aux autres.

Quand nos enfants étaient jeunes, notre entrée dans les équipes nous a stimulés à établir la prière en famille et à puiser une phrase d'évangile dans les paniers contenant « les pains de la Parole ». A présent, ils sont adultes et adolescents, le panier est toujours dans notre salon et chacun peut y puiser quand bon lui semble.

Chaque fois que nous y glanons une phrase ou que nous ouvrons les Evangiles, nous sommes frappés par l'actualité de la phrase ou du passage qui nous est offert. Comme une grâce, comme un cadeau, une phrase apaisante et réconfortante, encourageante, une invitation tellement présente. C'est un mystère qu'aucun scientifique ne pourra démontrer et qui nous aide à aller de l'avant, parfois contre vents et marées.

Oui, sa Parole nous éclaire. Elle intègre Dieu dans nos tâches quotidiennes face à nos responsabilités familiales, sociales et professionnelles. Elle nous aide à prier, à discerner, à nous émerveiller, à nous engager, en un mot à nous faire vivre. C'est ce qui nous fait dire avec nos équipiers que nous faisons de son Evangile la charte de notre famille. Nous pouvons partager tout cela en équipe et nous encourager à le vivre avec notre entourage. Certes pas toujours facile, il faut

se ménager des temps de silence et d'écoute, s'engager avec son intelligence, sa volonté et son cœur.

Nous sommes les heureux héritiers des valeurs chrétiennes, mais nous sommes de plus en plus conscients que ces valeurs doivent

être nourries par notre relation avec Jésus. Notre conviction basée sur notre petite expérience c'est qu'en approfondissant la Parole nous trouverons la meilleure voie pour nous épanouir dans l'amour de Dieu et de notre prochain.

Comme Marie se mettre à l'écoute de la Parole, la laisser parler en soi comme une source soulève le cœur, inonde de joie et invite à la confiance.

Région Hainaut

« Prêtres et foyers apprennent à se comprendre, à s'estimer, à s'épauler. »

Historique

L'équipe a été fondée en 1974 ; elle comprenait cinq couples et un CS.

Depuis ses débuts, elle a connu plusieurs désistements et s'est enrichie de deux couples venant d'une ancienne équipe dissoute.

A l'époque, chaque couple avait au minimum trois enfants en âge d'école primaire et était engagé dans sa pa-



roisse respective au niveau scolaire et catéchétique.

En un quart de siècle, chaque famille a connu des soubresauts parfois dramatiques : accroc de santé parfois graves chez l'un ou l'autre, décès des parents, épreuves diverses parmi les enfants : décès d'une jeune fille de 18 ans, divorces, orientation religieuse ou sexuelle inattendue.

Une amitié forte, approfondie par les souffrances partagées, a soudé l'équipe dont le CS est partie prenante. C'est un équipier parmi les autres, d'une fidélité sans faille aux réunions, partageant joies et peines, reconnu pour son engagement d'Eglise : il a rempli successivement diverses fonctions (vicaire, curé, doyen, et aujourd'hui prêtre auxiliaire).

Ce que recoivent les foyers du CS

- Son écoute bienveillante de nos problèmes familiaux, professionnels, de santé...

- Son accompagnement de notre

cheminement intérieur dans la recherche et la rencontre du Dieu de Jésus Christ.

Ce qui est spécifique au CS : son état de prêtre célibataire

- Son expérience théologique de la découverte de Jésus Christ, son érudition dans l'étude de l'Écriture Sainte acquise lors de sa formation.

- Surtout le témoignage de sa vie de prière et de sa foi personnelle par l'engagement de sa vie à la suite du Christ.

- Son célibat, qui lui permet un avis plus objectif vis-à-vis des problèmes de la vie et nous incite à rectifier nos attitudes trop subjectives dans notre vie de couple.

Ce que les foyers apportent au CS

- Le témoignage de notre vie de couple, avec nos enfants, nos petits-enfants, nos joies familiales et nos difficultés d'éducation, de transmission de notre foi...

- Notre immersion dans le monde laïque et professionnel.

- Les questionnements de notre foi aux prises avec les problèmes quotidiens, qui remettent en question serei-



nement sa foi, structurée par ses études parfois trop théoriques.

Région Ardennes

« Ils pratiquent largement l'entraide, tant sur le plan matériel que sur le plan moral »

Entraide matérielle

Nous n'en sommes certes plus à l'époque des premiers chrétiens qui mettaient toutes leurs ressources en commun. En effet, actuellement, bien souvent, dans nos régions, les équipiers disposent de ressources suffisantes et ne doivent donc plus dépendre de la charité communautaire.

De plus, dans notre civilisation occidentale, cette charité communautaire s'est peu à peu transformée pour gagner toute la société et devenir une solidarité sociale instituée : CPAS, mutuelle...

De notre expérience, l'entraide matérielle entre les équipiers se manifeste dès lors actuellement le plus souvent :

- par la prise en charge des enfants d'un couple afin de permettre à celui-ci de participer à un temps de retraite, à une journée de ressourcement... ou tout simplement une soirée ou un week-end, le temps d'un « rendez-vous amoureux » ;
- par l'aide apportée lors de maladies ou difficultés passagères dans un foyer : nous pensons ici à une équipière qui s'était chargée durant un certain temps du repassage d'une famille dont la maman était malade ;

- par le prêt fait par un foyer plus nanti aux autres foyers de l'équipe d'une résidence secondaire permettant d'aller se reposer en famille sans engager trop de frais.

Mais cette entraide matérielle, si elle est nécessaire et paraît presque aller de soi au sein d'une équipe, est appelée



à dépasser le cadre strict de l'équipe. Nous pensons ici plus particulièrement à la solidarité manifestée par le paiement de notre cotisation, ou aux « cagnottes » permettant à un foyer d'aller au rassemblement international !

Entraide morale

Pour nous, l'entraide morale se vit à deux niveaux : en équipe, ou de couple à couple, voire de personne à personne.

La première entraide morale est l'écoute attentive des difficultés ou des souffrances d'un équipier ou d'un foyer : cette écoute, empreinte d'amitié et de réelle compassion, se révèle souvent « thérapeutique » pour celui qui en bénéficie.

Cette écoute, cette sollicitude peut

souvent s'étendre de couple à couple, voire d'équipier à équipier lors de contacts interpersonnels privilégiés.

L'entraide morale se manifeste également souvent par un coup de téléphone, une visite impromptue... qui s'intéresse sans s'immiscer, qui propose sans imposer.

Mais la plus grande entraide morale que nous ayons reçue est la prière : savoir que des couples prient pour nous ou avec nous à une intention particulière qui nous tient à cœur nous a toujours beaucoup soutenus.

Et ce réconfort a été le plus grand lorsque des équipiers sont venus avec nous, chez nous, pour prier avec nous.

Le dernier point que nous souhaitons aborder dans le cadre de cette entraide est l'aide apportée à un équipier qui ne trouvait pas la bonne attitude à adopter : le fait d'en discuter, objectivement, en essayant de mettre de côté les aspects passionnels ou émotionnels ont été d'une aide précieuse dans sa prise de décision.

MESSAGE DU PAPE À L'OCCASION DES 60 ANS DE LA CHARTE DES ÉQUIPES

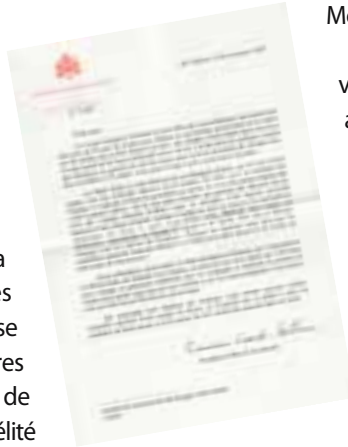
Vatican, le 20 novembre 2007

Chers amis,

JE n'ai pas manqué d'informer le Saint-Père des rassemblements qui auront lieu dans plus de 70 pays du monde pour célébrer le soixantième anniversaire de la Charte qui fut donnée par le père Henri Caffarel aux Equipes Notre-Dame pour structurer le mouvement, né de façon informelle autour de lui à la demande de quelques couples qui désiraient soutenir les uns les autres pour vivre le sacrement de mariage reçu dans la fidélité à l'Évangile. Avec joie, le Pape s'unit à votre action de grâce.

La Charte donne à votre Mouvement sa pédagogie propre, qui est tout entière tendue vers une recherche effective de la sainteté. En effet, pour le fondateur des Equipes, il s'agissait d'abord de permettre aux époux de vivre leur amour comme « une louange à Dieu ». De là, une règle exigeante qui poursuit des objectifs élevés, demeure d'une pleine actualité, invitant à mettre au cœur de toute la vie spirituelle et apostolique des foyers, le souci

d'une prière vraie, déployée dans toutes ses dimensions : personnelles, en famille, en équipe et en Eglise, ainsi que le dialogue conjugal avec le « devoir de s'asseoir ». Puissent les équipiers aussi bien que les conseillers spirituels demeurer fidèles à la charte et en faire découvrir les trésors au-delà même du Mouvement !



En ce soixantième anniversaire, le pape demande au Seigneur, par l'intercession de Notre-Dame, de répandre avec largesse ses dons sur tous les couples qui s'efforcent avec courage et générosité d'affermir leur vie conjugale et familiale en prenant la charte pour guide,

ainsi que sur leurs enfants et sur les anciens équipiers. Il accorde à tous une affectueuse Bénédiction apostolique.

Me souvenant avec bonheur des quelques vingt années passées comme conseiller spirituel d'une équipe de Rome, je m'associe par la prière à tous les membres du Mouvement, et je les assure de mon cordial dévouement dans le Christ.

✠ Tarcisio Card. Bertone
Secrétaire d'Etat de Sa Sainteté

60 ANS DE LA CHARTE

UNE RENCONTRE POUR FAIRE MÉMOIRE

Echos du week-end à Massabielle, les 7, 8 et 9 déc. 2007

L'expression « faire mémoire », plutôt que rappeler, veut dire rendre présent.

Faire mémoire, c'est rendre vivant et actuel un événement, c'est chercher à le pénétrer, à en faire ressortir l'esprit, qui est capable de traverser les ans sans perdre son efficacité, son pouvoir, son sens.

Pour faire mémoire des 60 années de notre Charte, l'ERI (Equipe Responsable Internationale), a invité les cadres anciens, qui avaient servi le Mouvement au niveau international, à se réunir à Massabielle, dans les environs de Paris, entre les 7 et 9 décembre 2007. Nous étions environ 35 couples et quatre prêtres conseillers spirituels.

Avec beaucoup d'avance, chaque participant avait reçu un questionnaire qui abordait les aspects des transfor-

mations que le monde moderne avait provoquées dans les relations entre époux, aussi bien du point de vue sociologique, anthropologique qu'écon-

omique et religieux, dans les dernières 60 années. Devant ce tableau, à quels défis avons-nous à faire face, quelles sont les réponses que le Mouvement peut donner à la société et à l'Église dans ce nouveau siècle.

La synthèse des réponses, présentée dès l'ouverture de la rencontre, nous a permis à tous, devant les phénomènes constatés

dans la structure de la société, de découvrir avec plus de clarté le sens prophétique des END, en tant que Mouvement

orienté vers la personne du couple et inspiré par l'Esprit Saint pour présenter l'idéal de sainteté précisément à travers la fragilité de l'amour humain qui unit l'homme et la femme par les liens sacrés du mariage chrétien.



Le programme de ces journées a ensuite continué avec une conférence, des groupes d'échange et le témoignage de couples ayant accompagné de près le père Caffarel et qui ont pu mettre en relief les points fondamentaux de la pensée et des idéaux que notre fondateur, avec les premiers couples, a voulu insérer dans les lignes de notre charte.

Nous avons également eu le privilège de participer à une célébration eucharistique avec les couples des Equipes de la Super Région France dans la même église Saint-Augustin où, il y a 60 ans, la charte a été officiellement promulguée.

Il y a eu aussi, à Massabielle, des moments forts de prière et surtout d'action de grâces et, le dimanche 9, nous avons clos les travaux avec une autre célébration eucharistique, dont la liturgie nous a permis d'entrer en union profonde avec les équipiers du monde entier, en entonnant ensemble un grand *Te Deum* pour remercier le Seigneur pour les immenses bienfaits qu'Il nous a concédés et pour Lui rendre gloire pour les merveilles qu'Il continue à réaliser en nous, couples des Equipes.

Mais bien plus qu'un simple compte-rendu de cet événement historique, de cette rencontre qui fut une opportunité unique pour réunir des couples qui, au long de ces dernières décennies

ont eu entre les mains le destin du Mouvement, nous désirons vous faire part de ce que nous avons ressenti.

A commencer par la constatation que les personnes habitées par Dieu ne sont pas usées par le temps.

Nous avons été particulièrement émus de voir, d'entendre et — pourquoi pas — d'admirer les couples plus anciens porter très fort dans leur

cœur l'idéal de sainteté conjugale vécu en harmonie avec les propositions de la charte.

Ils se sont exprimés avec l'autorité de témoins qui ont intensément recherché la rencontre avec l'amour de Dieu, cet amour qui a pu illuminer leurs existences, qui les a remplis de vigueur et a conservé la solidité de leur union conjugale.

Il fut admirable de sentir le respect qu'ils portent à l'ouvrage échafaudé par nos fondateurs et consolidé dans la Charte. Avec quelle fidélité elle fut acceptée et incorporée ! Avec quelle intégrité ils ont fait parvenir jusqu'à nous l'esprit des règles avec toute leur exigence, mais qui, comme disait le père Caffarel, n'aurait pas pu être différente, puisqu'il s'agit de présenter au couple Dieu Lui-même.

Nous avons surtout été très animés par l'enthousiasme démontré pour la cause du Mouvement, par l'intérêt à



débattre les questions, à suggérer des propositions, à détacher les points essentiels, à se tourner vers le futur.

Nous avons fortement senti, à travers l'exemple des couples réunis, un engagement à la vie de prière, ainsi qu'il est proposé dans la Charte. Le père Caffarel a fortement désiré que toute la réunion mensuelle et toute la vie communautaire de l'équipe soit parsemée de moments propices à cette recherche d'intimité avec le Seigneur.

Nous n'avions jamais vu auparavant la grande majorité des participants à cette rencontre. Nous en connaissions quelques-uns par des références, ou par leurs écrits. Mais il s'est passé à Massabielle le même prodige qui est la marque déposée de notre Mouvement : le triomphe de la charité fraternelle. Un climat impressionnant de la plus pure amitié y fut vécu, tout se passait comme si nous étions de vieux amis, sans préjugés ou exclusions, sans la barrière des langues, sans se préoccuper de savoir qui connaissait mieux le Mouvement : nous étions, purement et simplement, frères et sœurs.

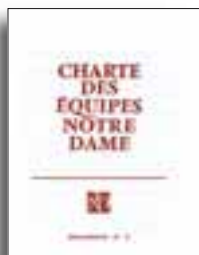
**((Il s'est passé à
Massabielle un
prodige : le triomphe de
la charité fraternelle))**

Nous pourrions ajouter d'autres faits qui ont rempli nos cœurs de joie et notre âme de gratitude envers Dieu pour l'opportunité de cette rencontre, mais, pour conclure, nous pouvons dire que pour faire mémoire des 60 ans de notre Charte, nous avons vécu, au cœur de notre Mouvement, une expérience de petite Eglise de Jésus : des couples ré-

unis en Son nom, fraternellement unis dans la même foi, pour célébrer la vie que le souffle du Seigneur nous donne, pour partager l'amour qui vient de Dieu et pour essayer de découvrir ensemble de nouvelles routes pour le Mouvement ou, tout au moins, indiquer des pistes de réflexion pour mieux découvrir les défis qui nous attendent en ces nouveaux temps.

L'espérance se renouvelle que dans toutes les Super Régions et Régions du monde ce soit un temps propice à reprendre et revoir l'importance de notre Charte, pour que, par cet effort de réflexion, dans chaque cœur d'équiper un engagement soit renouvelé envers les idéaux, les moyens et les instruments consolidés dans la Charte du 8 décembre 1947 et que nous puissions boire l'eau féconde des inspirations qui y sont présentes.

Te Deum laudamus – Louange à Toi, Seigneur !



MONTRE LA RICHESSE DU MARIAGE CHRÉTIEN À TRAVERS LE MONDE

A l'occasion du 60^e anniversaire de la Charte des END, l'agence de presse Zenit a publié sur son site un aperçu des équipes dans le monde. Voici quelques extraits, tout en rappelant que les textes se trouvent dans leur intégralité sur votre site www.equipes-notre-dame.be

Les Equipes Notre-Dame : 60 ans de rayonnement progressif et accru

« Vouloir suivre Jésus Christ à deux tout au long de sa vie, renforcés par le sacrement du mariage et témoigner que le mariage pour toujours est possible, qu'il est chargé d'une dimension spirituelle et humaine qu'il faut faire grandir » : telles sont les finalités communes vers lesquelles tendent les quelque 50 000 couples des Equipes Notre-Dame à travers le monde. [...]

Soixante ans de développement et de rayonnement, en particulier auprès des jeunes foyers, pour que ce « choix de vivre de manière chrétienne son propre mariage soit vécu, non pas com-

me quelque chose qui se réalise et finit le jour du mariage mais qui commence ce jour-là et se développe au cours de toute l'histoire conjugale », expliquent dans un entretien à Zenit, Carlo & Maria Carla Volpini, responsables internationaux de ce mouvement axé sur la spiritualité conjugale ; la spiritualité, à l'intérieur du couple mais également entre couples. [...]

Mais au travers d'une même charte, pour une même recherche, les fruits sont différents selon les réalités de



chaque pays, soulignent encore les responsables internationaux Carlo & Maria Carla Volpini, rejoints par le père Angelo Epis, le conseiller spirituel international qui précise que le nombre des Equipes dans le monde

est en augmentation constante, « signe que les gens sentent avoir besoin d'amour et qu'ils sentent que l'amour conjugal est une exigence essentielle ». [...]

Evoquant la pédagogie du père Cafarel, le père Marcovits — CS national français — a reconnu qu'« elle est forte, rude, exigeante » mais qu'elle n'est pas

« un carcan ». « Ce qui fait la valeur d'un être, ce n'est pas l'altitude qu'il a atteint, mais l'élan », a-t-il rappelé. [...]

Mais si le nombre des Equipes Notre Dame ne cesse d'augmenter à travers le monde, les réponses à ces efforts sont très contrastées selon les pays.

Au Canada

Parmi les défis mis en avant par les responsables canadiens, la baisse du nombre des mariages à l'Eglise, et le fait que « ce « moment » n'offre de toute façon pas plus de garanties pour la durée du mariage, considérant l'augmentation des cas de divorce (au Québec, un couple sur deux divorce) ».

En Afrique

En revanche, en Afrique, où le mouvement est présent dans 12 pays (300 équipes de base regroupant 1500 couples accompagnés de 172 conseillers spirituels) avec un taux de progression annuel supérieur à 10 % dans plusieurs pays, la moisson est abondante.

Au Liban

Interrogés par ZENIT sur la spécificité de leur mission dans cette région, le couple responsable met en avant certaines particularités qui, au Liban et au Moyen-Orient, les exhortent à réfléchir plus profondément. En particulier, expliquent-ils « la présence d'orthodoxes dans nos équipes pourra avoir une dimension œcuménique pour le mouvement au Liban et au

Moyen-Orient. D'autre part, « la plupart des prêtres conseillers spirituels qui accompagnent les équipes sont mariés, et plusieurs prêtres et leurs épouses ont intégré les équipes comme de simples équipiers », ajoutent-ils.

En Syrie

Les 51 équipes « sont protégées par l'Eglise, donc par l'Etat mais ne sont pas reconnues comme mouvement indépendant » explique le couple qui estime « avoir la chance d'avoir affaire à un régime ouvert qui protège les minorités en général et entre autres les chrétiens, et donc de pouvoir pratiquer librement et en public ».

« Traditionnellement, le mariage chrétien est très bien accepté en Syrie » poursuit le couple qui remarque cependant que celui-ci enregistre actuellement une certaine crise due « aux problèmes économiques et à une certaine mise en cause des valeurs traditionnelles comme la virginité, la chasteté avant le mariage, le nombre des enfants, le divorce, la contraception ».

Enfin, après ce tour d'horizon sur la vie des Equipes Notre-Dame et sur leur expansion à travers le monde, il faut noter que depuis 2005 une nouvelle Super Région « transatlantique » a été formée pour coordonner et développer le mouvement dans toutes les parties anglophones en Europe, en Afrique et aux Caraïbes.

RÉUNION ANNUELLE À ERPENT

La journée de réflexion autour du thème « Les END : une grâce un défi », a débuté par une prière dialoguée sur le thème du service (Mt 23, 11 – Jn 13, 15-16), suivie d'une présentation des différents acteurs qui assurent un service au niveau national et régional.



La journée s'est poursuivie par la conférence de Carlo & Maria Carla Volpini, responsables de l'équipe internationale. Ils ont vraiment touché l'assemblée, car ils n'ont pas hésité à donner un témoignage très personnel avec une sincérité et une humilité émouvantes : les difficultés rencontrées jour après jour pour construire leur amour, arriver à un dialogue vrai et nous faire part de l'aide puissante qu'ils ont trouvée dans l'amitié de leurs équipiers et la pédagogie des END.

Le temps du pique-nique fut vécu

dans la convivialité et pour certains sous un soleil radieux.

L'après-midi a débuté par un diaporama montré à Paris lors d'une rencontre internationale à l'occasion des 60 ans de la Charte. Ce montage ludique sert d'introduction à la conférence du père Charles Delhez qui fut très appréciée par la majorité des assistants.

Annie et Jean-Pierre Vandenschrick nous ont brièvement parlé des intercesseurs. Ils espèrent bien agrandir le nombre des équipiers qui sont engagés dans cette chaîne de prières.

Peter Annegarn a lui aussi présenté le nouveau site des END de Belgique.

Cette belle journée s'est clôturée par une Eucharistie célébrée par notre Conseiller Spirituel National entouré de trois CS. Les enfants présents pour lesquels une animation spécifique avait été prévue ont participé à cette célébration avec beaucoup d'enthousiasme.

Merci à tous ceux qui ont œuvré et collaboré pour que ce rendez-vous annuel soit une réussite.

 **Roland & Monique Pioge**
Responsables nationaux

COMMENT PORTER DU FRUIT ?

QUELLE IMAGE DONNER AUJOURD'HUI POUR SUSCITER L'ENVIE DE VIVRE EN ÉQUIPE ?

Conférence du père Delhez à Erpent, le 27 avril 2008

Comme sociologue, on pourrait évoquer le contexte du monde d'aujourd'hui et les défis de l'Eglise en Occident. La dernière enquête en Belgique montre la difficulté de la transmission de la foi, l'individualisation de la démarche religieuse, la montée de l'Islam... Le monde a changé très rapidement et les chrétiens également. Que sera l'Eglise dans vingt ans dans notre pays ? Mais les chiffres ne sont pas très importants. En effet, l'Eglise a commencé avec douze apôtres seulement !

« L'espérance, c'est un rêve éveillé », disait Aristote, donc à nous d'être acteurs du renouveau. Nous sommes invités chacun à la vérité d'une expérience spirituelle.

La chrétienté « sociologique » n'existe plus et ne reviendra pas, seuls restent les chrétiens vraiment convaincus. L'expérience de Charles Delhez est d'être CS de 3 équipes de couples jeunes (30 et 40 ans), et animateur de retraites de fiancés. La plupart des jeunes couples qui se préparent au mariage se disent croyants mais non pratiquants, parfois l'un des deux n'est pas baptisé. Ils croient volontiers en un Dieu créateur et protecteur mais ignorent Dieu incarné en Jésus et



son Evangile. Or, la chose la plus importante que nous ayons à transmettre comme chrétien est le Dieu de Jésus Christ.

Que sont les Equipes Notre-Dame ?

C'est un mouvement au service de l'Église — elle-même au service du monde — et de la sainteté de ses membres. Qu'est-ce que la sainteté ? C'est être ajusté à Dieu dans notre agir et dans la qualité de nos relations. Qu'est-ce que l'Église ? C'est la parabole de la fraternité possible entre tous les hu-



mains, sous le regard d'un seul Père, dont nous sommes tous les enfants. Cela implique une solidarité nouvelle à vivre notamment dans nos équipes à tous les niveaux (spirituel, amical, matériel, financier).

Nous sommes appelés à une foi joyeuse, audacieuse et décomplexée. Comme chrétiens, en effet, nous sommes souvent complexés, mais s'il est normal que nous nous posions des questions sur notre identité et notre devenir, nous n'avons pas à justifier sans arrêt notre foi, nous avons à la recevoir comme un cadeau. Nous avons à vivre notre foi avec audace et à la célébrer joyeusement, que nous soyons 12 ou

des millions. L'Eglise est parfois tentée par le découragement. Les apôtres eux ont « cru tout simplement » et l'audace et la simplicité des chrétiens des premiers siècles a engendré la contagion qui a répandu le message dans l'empire romain et le monde entier, bien sûr avec des hauts et des bas au cours de l'histoire. Il n'y avait au début aucune institution à sauver, mais une foi à vivre fidèlement.

La restauration est impossible et n'est pas souhaitable. Il serait absurde de renier le passé mais il nous faut réinventer une Eglise nouvelle, regarder devant nous et mettre en œuvre d'autres manières d'être Eglise, plus adaptées à au-

jourd'hui. « L'erreur de l'Eglise est d'avoir cru que le successeur de Jésus était Pierre, alors que c'est d'abord le Saint-Esprit », dit le père Joseph Moingt. Jésus n'a pas inventé de structures, mais c'est à chacun d'être créatif et inventif avec l'aide de l'Esprit Saint, comme les premières communautés.

Cette même audace joyeuse est à découvrir et à vivre dans nos équipes, elle est un lieu d'accompagnement spirituel des équipiers les uns par les autres. Les END sont un mouvement au service de l'Eglise, peuple de Dieu. L'engagement des équipiers dans les paroisses et d'autres réseaux ou lieux de solidarité donne du souffle à l'équipe et inversement, car c'est un réseau de relations et d'amitié dans le Seigneur. Nous avons en commun de (re)découvrir l'Evangile et d'en garder la mémoire. « Il nous reste l'Evangile par lequel tout a commencé », écrit le Olivier Le Gendre. Cet auteur, dans *La confession d'un Cardinal*, raconte comment passer d'une foi organisée en institution à une foi vécue sur le terrain comme témoin au service des plus pauvres.

« Nous entrons dans l'Eglise du baptême des adultes », disait déjà Jean Delumeau, il y a quelques années. Nous le voyons maintenant dans beaucoup de paroisses. La liturgie est le lieu de la foi célébrée ensemble, en sachant que nous sommes tous « pasteurs » les uns pour les autres et appelés à vivre concrètement l'Evangile. (Certaines équipes prennent comme thème de revisi-

ter la vie des saints, de voir comment ils ont vécu et inventé l'Evangile à leur époque et de nous en inspirer pour notre vie maintenant.) Dans l'équipe, nous nous entraisons par le dialogue spirituel. Comment ? D'abord en nous *écoutant* les uns les autres et puis en étant *témoins* les uns pour les autres. L'équipe peut alors être un lieu d'engendrement spirituel réciproque. Les points concrets d'effort, que l'on pourrait appeler « points de repères pour une vie spirituelle », nous sont donnés pour nous y aider.

Trois de ces points sont cités :

- **la retraite** : moment idéal pour interioriser notre relation à Dieu et aux autres ;
- **la prière quotidienne** : il est difficile dans les vies active et familiale intenses de libérer du temps pour la prière, mais il s'agit surtout d'avoir le souci d'une vie spirituelle entre les conjoints ;
- le dialogue dans le couple ou **devoir de s'asseoir**.

Nous pouvons proposer ce chemin de vie spirituelle à des jeunes couples, même si c'est à contresens de la société marchande.

((Les points concrets d'effort, que l'on pourrait appeler « points de repères pour une vie spirituelle »))

Etre chrétien, ce n'est pas d'abord croire que Dieu existe, ni même qu'il est amour ou croire aux articles du Credo et à une doctrine, mais c'est s'accepter comme les mains de Dieu dans le monde, les continuateurs de la création, c'est se sentir porteurs de la tendresse de Dieu pour tous les hommes. Cette tâche, au nom de l'Evangile, constitue notre identité première : être du Christ. Comme humains, nous avons plusieurs identités mais la première de toutes est d'être du Christ.

Quelle est la spécificité des END ?

Elle est :

- **conjugale** : nous sommes des couples mariés, ce qui ne nous empêche pas de rester fidèles aux équipiers devenus veufs ou divorcés remariés et qui voudraient cheminer avec nous.
- **chrétienne** : nous voulons être fidèles à l'Evangile dans la vérité et vivre la fraternité (ce qui ne nous empêche pas d'accueillir un conjoint qui ne partagerait pas notre foi).
- **ecclésiale** : notre équipe fait partie de l'Eglise locale, sorte de laboratoire d'une Eglise nouvelle qui se cherche : « l'heure est venue d'adorer Jésus en Esprit et en vérité » dit St Jean ; nous sommes aujourd'hui témoins de l'amour de Dieu pour le monde.
- **rythmée mensuellement** : la fidélité au rite aide à s'inscrire dans le temps pour échanger, approfondir

notre foi, prier, vivre la fraternité et l'amitié.

Le sacrement de mariage, comme les autres sacrements, est à redécouvrir. Son originalité est de confirmer de l'extérieur ce qui est vécu à l'intérieur, c'est le signe privilégié d'un Dieu qui nous aime. Le signe donné par le prêtre et la communauté des croyants confirme l'amour vécu dans le couple et l'engagement de l'un envers l'autre.

Notre société étant « a-mariage », le problème de l'engagement nous dégoûte, nous ne pouvons que témoigner de notre joie de le vivre et de notre fidélité.

L'exigence de l'équipe est d'aller toujours de l'avant, d'être un lieu ouvert et créatif.

Si nous vivons de façon joyeuse et audacieuse un projet auquel nous croyons vraiment, nous aurons à cœur de le proposer autour de nous.

Livres auxquels il est fait référence :

- *La confession d'un Cardinal*, Olivier Le Gendre, J.-C. Lattès, 2007.
- *Le Christ philosophe*, Frédéric Lenoir, Plon, 2008.
- *Passeurs d'Evangile*, Philippe Bacq et Christoph Theobald, Lumen Vitae, 2008.
- *Guetter l'aurore. Un christianisme pour demain*, Jean Delumeau, Grasset, 2003.

Ce texte se trouve également sur votre site www.equipes-notre-dame.be

CONFÉRENCE DE CARLO & MARIA-CARLA VOLPINI

Nos Responsables internationaux nous ont invités à prendre *conscience* de notre vocation conjugale, pensée par Dieu de tout temps. Cette vocation doit se construire dans le respect de *l'altérité* (entrer dans la vie de l'autre sans l'étouffer) et de *la liberté* (qui n'est pas une individualité égoïste mais une union voulue et choisie chaque jour). Mais en outre, « l'homme et la femme, dans leur relation d'amour, révèle aussi le sens profond de toutes les relations entre les hommes. Le mariage révèle le caractère social de l'amour et pour cette raison on le célèbre publiquement, pour témoigner de la volonté d'unir dans le même projet l'existence personnelle et l'existence sociale ». Et

c'est dans ce sens que les END réalisent cette vocation, puisqu'elles sont « un chemin où on ne marche pas seul et où les autres qui sont à nos côtés prennent pour nous le visage de Dieu ».

Mais ce qui a fait que les mots de Carlo & Maria-Carla ont tellement touché ceux qui les écoutaient, c'est le témoignage personnel qu'ils n'ont pas hésité à donner, avec une sincérité et une humilité émouvantes : leur difficulté parfois à construire leur amour (« Jour après jour, nous avons réalisé que maintenir un amour fort est fatigant, très fatigant, et qu'il faut du courage et de la volonté »), à arriver à un dialogue vrai (« Souvent nous avons parlé de tout au lieu de parler de nous-

mêmes »), et l'aide puissante qu'ils ont trouvée dans l'amitié de leurs équipiers et dans la pédagogie des END.

Nous vous rappelons que le texte intégral du témoignage de Carlo & Maria-Carla se trouve sur votre site www.equipes-notre-dame.be.



QUAND LES RESPONSABLES RÉGIONAUX SE METTENT AU VERT...

Les se rencontrent déjà trois ou quatre fois, toute une journée au secrétariat de la rue Fauchille, pour faire le point sur la vie qui circule dans chacune de leurs régions. Mais, une fois par an, c'est tout un week-end qu'ils passent ensemble, histoire de prendre du recul, d'approfondir tel ou tel point, de mettre en place de nouvelles stratégies...

Cette année, c'est le week-end du 15 février à Rhode-Saint-Genèse que nous déposons nos bagages. Roland & Monique Pioge, responsables pour la Belgique, accueillait dès neuf heures du matin chaque couple venu de sa lointaine région.

La salle de cogitation était prête à nous recevoir avec des dossiers déjà bien garnis. Un matériel vidéo trônait au centre de la pièce. Même le PC portable du scribe n'avait plus qu'à être branché pour ne rien perdre de nos judicieuses interventions... La session pouvait commencer.

Il est tout d'abord question du site belge des END : nous allons enfin avoir le nôtre ! Peter & Christiane Annegarn font le point sur l'état d'avancement du projet. Cette fois il existe et ils nous en font découvrir toutes les richesses. Voilà une belle vitrine pour les couples en recherche ! Désormais les noms des personnes de contact apparaîtront

pour chaque région ou secteur. Vous pourrez accéder à toutes les activités du Mouvement, aux retraites proposées, à *La Lettre*, aux thèmes. Vous pourrez même réagir à telle ou telle rubrique, répondre à telle invitation !

Notre deuxième point, la journée du 27 avril à Erpent, vient prendre une bonne partie de notre temps. Les grandes lignes ont déjà été dessinées par une petite commission mais tout doit être ratifié par l'ensemble des régions. De nombreux détails pratiques sont à repenser. La commission repart avec une date de réunion et du pain sur la planche.

Vient ensuite le sacro-saint tour des Régions. Chaque couple responsable de sa région dit ce qui s'y est vécu, les heurs et malheurs. On se dit comment on s'y prend pour y faire passer la vie : la recette pour mettre sur pied de nouvelles équipes, comment liasonner les autres, l'idée géniale pour faire vibrer tout un secteur, comment établir des listes d'équipiers fiables et... quel mot percutant envoyer pour qu'enfin chacun verse son écot !

Cette année une grande place a été réservée au week-end organisé pour les nouvelles équipes qui viennent de terminer le pilotage. C'est un jeune couple, Laurent & Carine Temmerman, qui l'anime. Ils sont venus le dimanche

matin à Rhode pour nous dire quelle pédagogie ils utilisent, la pertinence d'un tel week-end, les questions qu'ils se posent et quel rôle nous avons à jouer, nous régionaux, pour l'ouvrir à un plus grand nombre.

Quant au pilotage des équipes, voilà déjà un petit temps que nous pensons à améliorer l'outil. Les carnets, remis aux couples qui acceptent d'accompagner une nouvelle équipe, devraient être reliftés. Chaque foyer pilote y va un peu de sa propre pédagogie : ça lui prend beaucoup de temps. Un bon outil repensé faciliterait la tâche de tous. Une commission va donc bientôt être mise sur pied pour y travailler. Qui veut collaborer à la nouvelle version ?

Viennent ensuite les divers qui, mine de rien, peuvent devenir des points tellement importants qu'ils seront à leur tour, l'objet de toute notre attention lors de nos réunions ordinaires de la rue Fauchille. Il ne faut rien laisser passer qui pourrait donner vie !

Mais un week-end de Régionaux n'en serait pas un si la question des finances n'était abordée ! Les week-ends Equipes Nouvelles, la journée d'Erpent, **La Lettre**, les formations, la participation à l'internationalité du mouvement... tout cela a un coût. Comment faire passer l'idée à toutes les équipes qu'une cotisation relève de l'élémentaire ?

Dimanche, 16 h 30. Entre les valises, les GSM enfin ouverts au vu de tous et la gaufre qui nous susurre qu'on l'a bien méritée, nous nous disons au re-

voir. Oui, cette fois encore, nous avons bien travaillé. Beaucoup d'idées ont surgi. Eh oui ! ce problème-là, il faut que je le mette au clair pour ma Région. Cette idée-là, il nous faut la concrétiser avec tel Secteur... et la discussion de se prolonger dans chacune des voitures nous ramenant à bon port.



ACCUEILLIS AUPRÈS DU PÈRE

- Nadine Sengier, Mouscron 1
- Blanche Rondeux, Liège B 45
- Anne Dossogne, Liège E 28
- Maria Petit, Liège C 92
- Abbé Pierre Vander Goten, CS Braine l'Alleud 2
- Cécile Millecamps, Waterloo 6
- Geneviève De Koninck, Charleroi 23
- Gaston Jooris, Bxl E 100
- Rachel Janssens, Bxl E 16
- Philippe de Nève de Roden, Gand 14
- Jean Bosmans, Gand 2
- Sacha Stacanov, Gand 9
- Blanche Dagnelies, Thuin 2



COMMUNIQUÉ

Dès la prochaine Lettre nous aimerions vous faire part des naissances, mariages, ordinations dans les familles des équipiers.

Merci de les communiquer au secrétariat !

NOUVEAUX RESPONSABLES DE LA RÉGION BXL-BRABANT WALLON

Nous sommes un jeune couple de la soixantaine, jeunes retraités, comme des milliers d'autres : milieu privilégié, catho pratiquant, famille aimante.

Mariés un an après mai 1968, nous étions pourtant un couple très sage et plutôt per-



turbé par les chambardements, surtout dans l'Eglise hollandaise de l'époque.

Dès notre retour en Belgique en 1972 nous avons cherché à entrer dans une équipe afin de cheminer avec d'autres couples comme nous : seuls nous aurions soit coulé avec le navire du matérialisme, soit été sans réponse dans notre recherche spirituelle.

D. Le guidisme m'a appris le partage des responsabilités et l'écoute de l'autre

W. Le marketing m'a appris qu'il faut écouter la base, connaître les besoins et les attentes de la base

Parents de deux jeunes couples, très attachés aux valeurs morales chrétiennes et en recherche de spiritualité, nous sommes très attachés aux jeunes

et nous aimerions les aider dans leur cheminement en formant de nombreuses jeunes équipes.

Ensemble nous aimons découvrir d'autres horizons : rencontrer d'autres gens et d'autres cultures grâce à notre connaissance de quatre langues.

Mais c'est surtout la montagne et la nature grandiose qui nous rapprochent de notre Seigneur. Il nous aime tant, nous a tant donné, nous a toujours accompagnés dans nos moments difficiles : nous voulons vraiment le faire connaître à d'autres couples et leur dire combien nous pouvons compter sur Lui.

William & Dominique Quaehegens

DE L'UTILITÉ DE LA LETTRE DES ÉQUIPES NOTRE-DAME

QUELQUES-UNS parmi vous se posent la question de la pertinence de la *Lettre* des Equipes Notre-Dame telle qu'elle existe aujourd'hui en Belgique francophone : une revue trimestrielle de 32 pages en couleur, sur papier satiné.

Première observation : poser la question signifie déjà que l'on en prend connaissance et que l'on s'y intéresse. Il y a donc lieu de poursuivre la réflexion et de se poser deux questions fondamentales : est-il utile de maintenir un organe de communication entre tous les équi-

piers, et si oui, quelle forme lui donner ?

La réponse à la première question me paraît assez évidente, de par la triple fonction (au moins) que remplit la *Lettre* : servir de communication interne aux équipes (par parenthèse, rappelons que, bénéficiant du tarif périodique, le coût l'envoi de trois numéros de la *Lettre* est inférieur au coût de l'expédition d'une seule lettre postale), les ouvrir aux dimensions internationales du mouvement et assurer, évidemment dans une mesure limitée, la formation des équipiers.



Ceci étant posé, il convient de réfléchir à la forme à adopter pour acheminer ces informations vers leurs destinataires. Si Internet est très à la mode, rappelons que tous les foyers sont loin d'être connectés, et que ce n'est sans doute pas au sein de la population des END, dont la moyenne d'âge est relativement élevée, que l'on trouvera le plus de « surfeurs ».

Considérant le support papier qui me semble, à l'heure actuelle, encore indispensable, il faut lui donner la forme la plus appropriée : celle revêtue par la *Lettre* actuelle, même si elle est toujours perfectible, me paraît adéquate : pas trop longue, de format et d'aspect attractif, elle tranche par rapport aux nombreux feuillets catho qui abondent et elle incite à sa lecture. A ceux qui la trouvent trop « luxueuse », je dirais simplement que le surcoût lié au papier et l'utilisation de la couleur est très faible par rapport aux frais fixes d'impression, de mise en page et d'expédition.

Pour conclure, je rappelle simplement que cette *Lettre* est l'affaire de tous, et que son contenu ne sera enrichissant que dans la mesure où il est le reflet des préoccupations de l'ensemble des lecteurs. Equipiers des END, à vos plumes !

 **Jean Hanotte**
 Directeur des éditions Fidélité
 Namur 20

En effet, sans l'existence de cette Lettre, comment avertir les équipiers de tel ou tel week-end de formation, de telle initiative fructueuse vécue dans une équipe ou une région, de tel rassemblement auquel chaque équipier est convié ? Le courrier de l'ERI est sans conteste une dimension essentielle de notre Lettre. Souvent, nous avons tendance à nous replier sur notre petite équipe — notre centre du monde — en oubliant la dimension régionale et nationale du mouvement. Que dire alors de ses aspects internationaux ! Pourtant, ceux qui ont vécu des rencontres avec des équipiers d'autres pays parlent tous de la richesse de ceux-ci et de liens parfois profonds qui sont noués avec des équipiers du bout du monde.

N'oublions pas non plus la valeur des dossiers proposés par la rédaction de la Lettre. Souvent, reconnaissons-le, nous avons peu de temps à consacrer à des questions spirituelles, et qui d'entre nous prend le temps de se plonger dans un livre de spiritualité. Les dossiers de la Lettre sont précisément là pour faire le point, de manière synthétique, sur une question d'actualité, qu'elle soit liée au temps liturgique ou à des sujets plus larges : l'éducation, la personne de Jésus, la paix et la justice.

PUBLICATION

SUR LES SENTIERS DE LA BIBLE

45 parcours à la rencontre du Dieu Vivant et de son Fils Jésus le Christ pour croire avec cœur et intelligence

Le père Jean Van der Meersch, de la communauté des Pères Blancs Missionnaires d'Afrique, CS de deux équipes END, est exégète et s'est toujours intéressé à l'étude approfondie de la Bible. Il a étudié la théologie à l'Université grégorienne de Rome, l'Écriture Sainte à l'Institut biblique pontifical et s'est formé en catéchèse à Lumen Vitae, à Bruxelles. Il a enseigné la Bible dans plusieurs séminaires et instituts en Europe et en Afrique, dont Heverlee, Carthage, Butare...

Il a rencontré les Équipes Notre-Dame dès 1960-1961 en étant Conseiller Spirituel de deux équipes, à Tunis et à Carthage. Il fut missionnaire au Rwanda de 1962 à 1992 et fut pendant sept ans coordinateur de la traduction de la Bible en kinyarwanda.

C'est à son retour en Belgique, en 1992, qu'il commence à écrire de nombreux articles pour expliquer la Bible et faire mieux connaître les textes par une approche à la fois spirituelle et scientifique. Certains thèmes nous parlent de l'Ancien Testament, d'autres se penchent sur la vie de Jésus et nous invitent

à le suivre en hommes et femmes d'aujourd'hui. Ils tentent de répondre à des questions que se posent des chrétiens désireux de progresser dans leur foi.

Que disent les manuscrits de Qumrân ? Comment est-on passé de la Bible orale à la Bible écrite ? Avons-nous le « bon texte » ? Les récits de la création ou du déluge sont-ils historiques ? Qu'en est-il des genres littéraires ? Qu'est-ce que

l'Évangile de Thomas ? Qu'en est-il des récits entourant la naissance de Jésus ? Etc.

« Face aux défis du monde d'aujourd'hui, la Bible peut nous donner lumière et force, nous apprendre à croire avec cœur et intelligence. C'est un appel à la confiance et à l'espérance, vraiment une Bonne Nouvelle », écrit le père Van der Meersch, qui est actuellement CS de deux équipes, Bruges 6 et Gand 18.

Ce livre, de lecture aisée, découpé en 45 parcours de 7 à 8 pages, est disponible au secrétariat des END.

Voir informations dans l'encart thèmes de la présente *Lettre*.



LA MISE EN ROUTE DES ÉQUIPES SATELLITES (ES)



Tó & Zé Moura Soares 🇧🇷

C'EST vrai ! Toutes les Equipes Satellites sont déjà au travail. Aujourd'hui, nous sommes pleins de joie, car tous les couples des ES ont accueilli le projet et se mettent au travail avec beaucoup d'amour.

L'une des nombreuses richesses des Equipes Notre-Dame est le partage, et c'est ainsi que nous venons partager avec vous les merveilles que le Seigneur a faites tant à Fatima qu'au Brésil. Ces lieux ont été source d'espérance lors des rencontres de mise en route des ES.

Nous avons vécu dans l'amour de Dieu des moments très forts de prière, de partage et de travail. C'est cette force qui guidera ces équipes qui se sont mises en chemin avec beaucoup de générosité au service des Equipes et de tous les couples.

Au Collège de Durham, en juillet 2007, l'ERI a présenté le projet des nouvelles ES à tous les responsables des Super Régions et Régions directement rattachées à l'ERI. Le Collège a approuvé le projet et la constitution de cinq équipes, faisant en sorte que toutes les zones aient un couple coordinateur (CC) et que chaque Super Région ait au moins un couple participant à une équipe.

Comme vous le savez déjà, les ES sont de deux types : service permanent et service temporaire. Elles vont traiter des sujets suivants :

- Équipes Satellites Permanentes :
 - ESP 1 – Pédagogie
 - ESP 2 – Formation
- Équipes Satellites Temporaires :
 - EST 1 – Équipes anciennes
 - EST 2 – Jeunes couples
 - EST 3 – Père Caffarel

1^{re} Rencontre des Équipes Satellites

La mise en route de toutes les ES a été réalisée en deux lieux, pour réduire le coût des voyages : l'un au Portugal (Fátima), du 5 au 7 octobre, avec 4 équipes (13 couples), et l'autre au Brésil (Cabo Frio, Rio de Janeiro), du 26 au 28 octobre, avec l'équipe de Pédagogie (4 couples, tous de la Zone Amérique).

La rencontre de Fátima, avec les ESP 2 et les EST 1, 2 et 3

Les objectifs principaux de ces rencontres ont été d'une part de diffuser les orientations générales et spécifiques des ES et d'indiquer les actions à mener et d'autre part de promouvoir la connaissance personnelle entre les couples qui vont intégrer chaque ES. Avant tout, il faut créer l'esprit d'équipe, avec des temps de prière, de partage et de mise en commun, pour mieux pouvoir travailler.

De même, la rencontre a permis de débiter les travaux, de mettre en route toutes les équipes et d'organiser la première réunion en présence de tous les couples de chaque ES.



La présence du père Ricardo Londoño dans les deux rencontres, grâce à sa disponibilité et sa sagesse, a été très importante pour faire remarquer que le travail dans les ES est un service de mission.



Le programme était composé de plusieurs célébrations liturgiques et a commencé par une célébration d'ouverture, avec la lecture d'un message du couple responsable de l'ERI, Carlo & Maria-Carla Volpini, qui ont voulu marquer leur appui au travail des ES. Puis nous avons eu une présentation personnelle et originale de tous les couples participants, ce qui a permis une bonne connaissance mutuelle et une grande ouverture à tous. Cela a créé une ambiance favorable au bon déroulement des travaux.

La présentation du projet des ES et sa spiritualité a été bien reçue et comprise par les couples qui vont intégrer les ES.

Les trois réunions de chaque ES (1. Faire équipe ; 2. Faire le planning ; 3. Faire le bilan) ont permis de créer un bon esprit d'équipe et d'élaborer le programme des activités de chaque équipe.

Le forum a été très participatif, avec des questions et des suggestions concernant le projet.

La rencontre au Brésil, avec l'ESP 1

Nous pouvons dire que les objectifs et le programme de la rencontre ont été intégralement atteints. Il y a eu une participation très engagée de tous les couples, qui se sont montrés très intéressés, en collaborant activement aux travaux et en clarifiant les doutes sur le contenu et la méthodologie du travail de leur ES.



Cette rencontre pour la mise en route des ES, au début des travaux, a été essentielle pour la compréhension des couples sur les objectifs, les orientations générales et spécifiques, les actions à mener, etc. De même, la rencontre a été très importante pour promouvoir la connaissance personnelle entre les couples de chaque ES.



Il a été très clair que les ES sont au service de l'ERI pour traiter des sujets importants pour les END. Tout le travail réalisé par les ES doit être fait en collégialité, en intégrant l'internationalité des idées et des cultures, prenant en compte à la fois les réalités du monde actuel et les besoins du Mouvement.

A la fin de la rencontre, nous sommes tous partis avec la conviction que le fil conducteur (fil rouge) a été découvert.

Aujourd'hui, après deux mois de travail, nous voulons rendre grâce à Dieu avec vous, pour la joie, l'enthousiasme et la sagesse de toutes les ES dans leur travail.

Nous voulons vous inviter à dire *Magnificat* avec nous et demander au Seigneur qu'il continue à bénir ce travail.

✎ **Tó & Zé Moura Soares**

La Maison des Equipes

12, rue André Fauchille • 1150 Bruxelles

☎ 02 770 38 94 • 📠 02 770 58 08

@ end.bel@skynet.be

www.equipes-notre-dame.be

Une permanence y est assurée
le mardi et le jeudi, de 10 h 00 à 15 h 00

La cotisation annuelle au Mouvement

Le Mouvement demande de verser l'équivalent d'une journée de revenus pour chaque membre de l'équipe, par l'intermédiaire des Responsables d'équipe, pendant le 1^{er} trimestre de l'année calendrier au compte n° **001-3050721-50** des Equipes Notre-Dame, 1150 Bruxelles.

Prière d'une Equipe

**Merci, Seigneur, pour la cellule d'Eglise en recherche
que nous formons.**

**Merci pour nos enfants,
les fruits de notre amour.**

**Merci pour tous les fruits présents et à venir
qui sont issus de l'équipe.**

**Merci pour l'amitié, pour l'unité,
l'humour, le respect, le soutien,
la confiance et la sincérité.**

**Merci pour notre ouverture, notre foi
et pour tous les projets mis et à mettre sur pied
au service de nos couples,
de nos enfants et de nos frères.**

**Puissions-nous leur donner l'exemple
de couples engagés,**

**ouverts sur ce monde en mutation,
priants, attentifs à leurs difficultés,
innovateurs, libres et différents,**

unis par cette même foi et par l'amour des autres.

**Que notre foi se nourrisse constamment
de Ta parole et de celle des autres.**

**Aide-nous à cultiver toutes ces grâces
entre nous et à l'intérieur de nos couples,
quels que soient les événements
auxquels nous faisons face.**

**Et que notre équipe reste toujours
source de vie pour l'Eglise d'aujourd'hui et de demain.**

Amen.